

# Zpoplatnění emisí z paliv pro dopravu a vytápění

kontext & vliv na spotřebitelské ceny



Česko spolu s dalšími zeměmi Evropské unie v minulých letech schválilo rozšíření systému obchodování s emisními povolenkami o paliva používaná v sektorech **dopravy a vytápění**.

Spotřebitelské ceny paliv ovlivňuje už nyní celá řada faktorů (cena komodit na světových trzích, kartelové dohody, kurz koruny, případné omezení zahraničních dodávek apod.). Pro ilustraci – v průběhu posledních pěti let se cena benzínu Natural 95 pohybovala v rozmezí 25,6 (květen 2020) až 48 korun (červen 2022) za litr. Důležité je i **zohlednění kupní síly**.

Červená čára na vedlejším grafu ukazuje, kolik litrů benzínu by bylo možné v jednotlivých letech pořídit za průměrnou českou mzdu v daném roce.

Modrá čára znázorňuje, jaké by bylo toto množství, kdyby byla cena uhlíku zahrnuta do výsledné ceny už v minulosti.

květen 2020

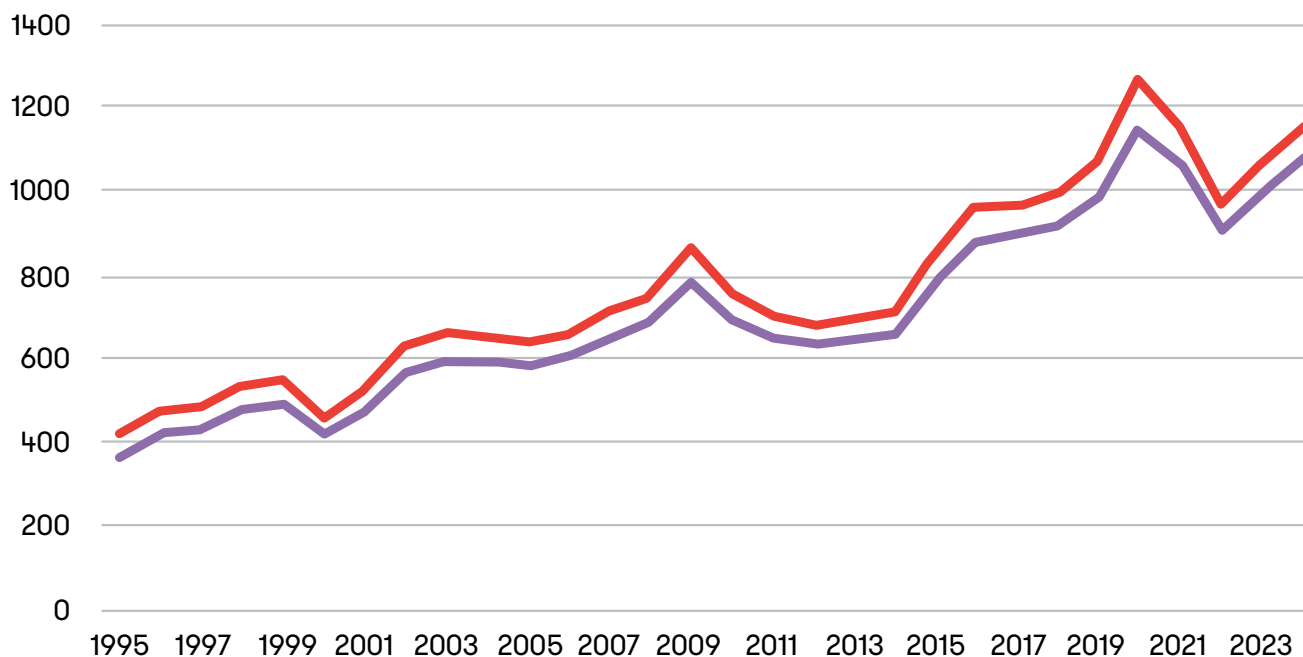
červen 2022

## 25,6—48 Kč

cena benzínu v posledních  
pěti letech

## Kolik litrů benzínu lze nakoupit za průměrnou mzdu

Zdroj dat: ČSÚ



Množství benzínu Natural 95 (l), které bylo možné nakoupit za průměrnou českou mzdu mezi lety 1995 a 2024 (červená čára). Hypotetický vliv ceny zpoplatnění uhlíku při ceně emisní povolenky na úrovni přibližně 45 eur (modrá čára).

Jak je z grafu patrné, jiné faktory ovlivňovaly dostupnost benzínu výrazně **více, než by tomu bylo v případě zpoplatnění uhlíkových emisí**. I přes zahrnutí ceny povolenky do ceny paliv by dnes bylo možné za průměrnou mzdu stále nakoupit přibližně **dva a půl krát více benzínu**, než v roce 1995.

Kupní síla totiž u nás rostla rychleji než cena pohonných hmot. **Dostupnost pohonných hmot se tedy v Česku dlouhodobě zvyšuje** a samotné zpoplatnění uhlíku tento trend přinejmenším do konce dekády nejspíš výrazně neovlivní.

## Část domácností platí za emise z vytápění už dnes

Nemalá část českých domácností platí za emise z vytápění už dnes. Jedná se o ty **domácnosti, které nakupují teplo ze systémů centrálního zásobování** (výroba dálkového tepla od určitého výkonu spadá do stávajícího systému obchodování s uhlíkovými povolenkami), případně **domácnosti vytápěné elektrickými přímotopy nebo tepelnými čerpadly**, které platí cenu emisní povolenky při nákupu elektřiny.

Elektřinou u nás topí kolem 10 procent domácností. Na dálkové teplo je jich napojeno necelých 40 procent.

V případě bytových domů dosahuje podíl dálkově vytápěných vytápěných bytů kolem 70 procent.

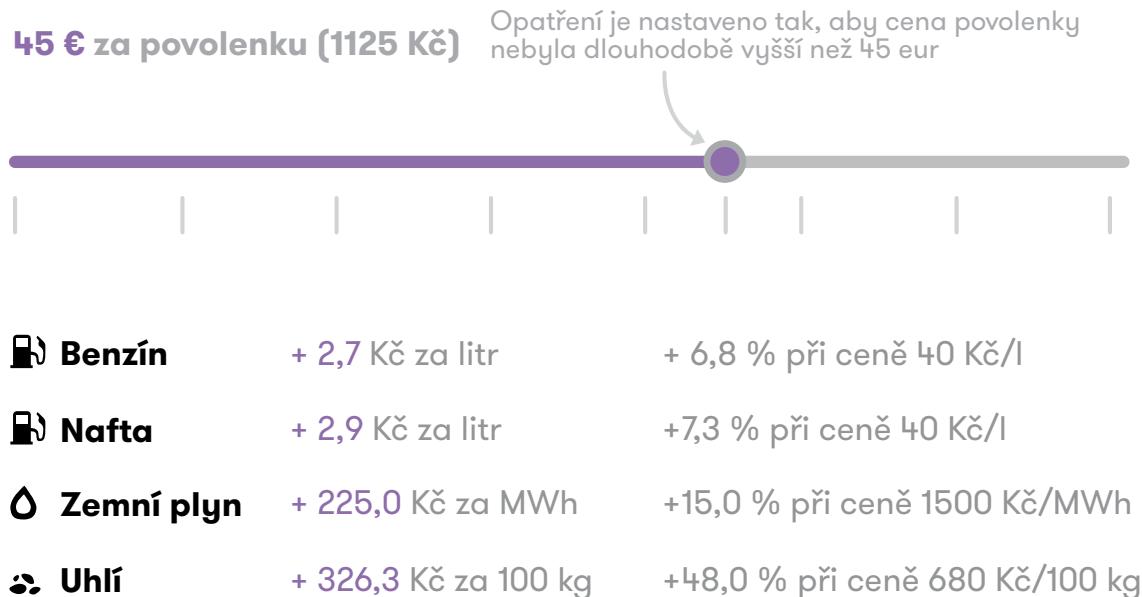
Bytové domy mají současně výrazně vyšší podíl nájemního bydlení. Obecně tedy **emise z vytápění dnes platí častěji lidé bydlicí v nájmu**, narozdíl od lidí ve vlastnickém bydlení, kterých se zpoplatnění emisí zatím většinou netýká.

přibližně

# 50 %

domácností se chystané zpoplatnění paliv na vytápění vůbec nedotkne

## Jak se projeví různá cena povolenky na ceně fosilních paliv?



Zdroj: Fakta o klimatu

Směnný kurz: 1 € = 25 Kč

Konkrétní vliv na spotřebitelské ceny je odvozen od množství CO<sub>2</sub> vzniklého při spalení daného paliva a ceny emisní povolenky. Například při ceně povolenky 45 eur by došlo k **navýšení stávající ceny pohonných hmot přibližně o 7 procent**.

Zmíněných 45 eur za povolenku současně představuje strop, po kterém v prvních 3 letech fungování systému následuje intervence v podobě uvolnění dalších povolenek do oběhu, což by mělo vést ke snížení jejich ceny zpět k této hranici.

Cena uhlí by se při stejné ceně povolenky navýšila o celých 48 procent. Podle údajů Českého statistického úřadu však uhlí, koks nebo uhelné brikety využívá k individuálnímu vytápění pouze **5 procent obydlených bytů**. Tyto domácnosti mohou současně využít dotace, v rámci kterých je jim hrazena většina nákladů spojených s pořízením nového tepelného zdroje.

## Zpoplatnění emisí není vynálezem EU

Primární motivací pro obchodování s uhlíkovými povolenkami je uplatnění ekonomicko-právního principu „znečišťovatel platí“: ten, kdo způsobuje znečištění, musí také platit za nápravu způsobených škod.

Princip poprvé zavedla Organizace pro hospodářskou spolupráci a rozvoj (OECD) v roce 1972, tedy před více než 50 lety.

\*\*\*

Více informací o připravovaném zpoplatnění emisí z vytápění a dopravy lze najít ve factsheetu:

[ETS2 a Sociální klimatický fond v Česku: dopady a opatření](#)

O redistribuci výnosů z obchodování s povolenkami pojednává factsheet:

[Klimatická dividenda - co to je a jak by mohla fungovat v Česku](#)

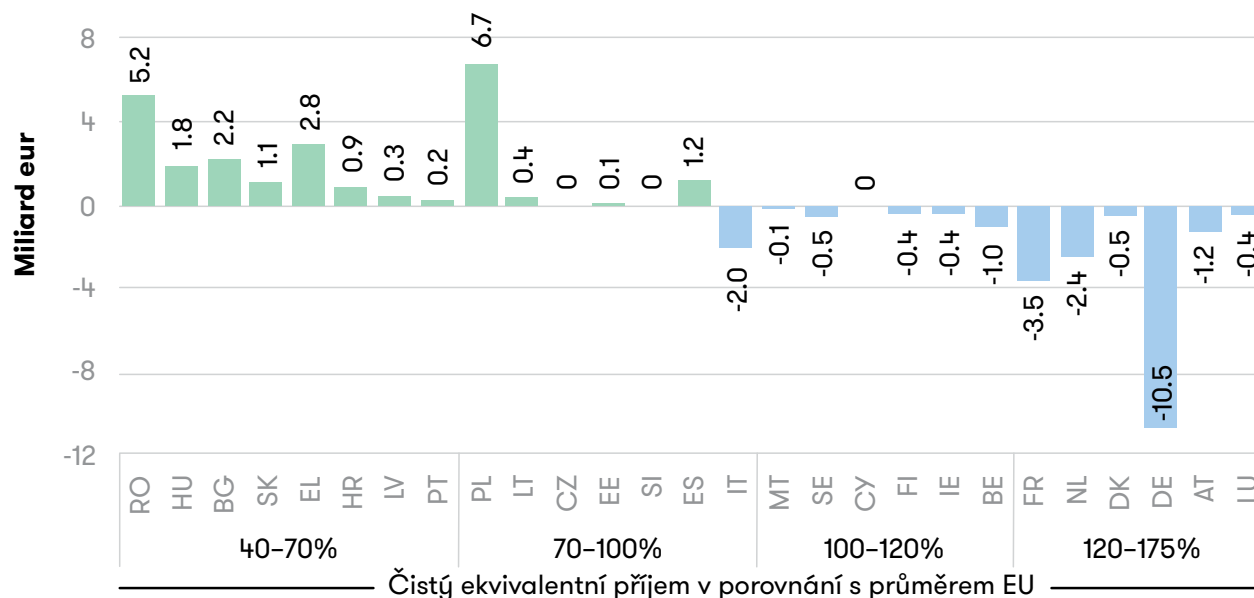
## Sociální klimatický fond: co se stane s vybranými prostředky?

Důležité je, že vybrané prostředky budou k dispozici české vládě k tomu, aby zabránila negativním dopadům na domácnosti pomocí tzv. **Sociálního klimatického fondu**. Ten má umožnit **investice do dekarbonizace** dotčených sektorů i **přímé kompenzace** pro nízkopříjmové domácnosti, které za nákup paliv vydávají relativně větší část svých rozpočtů.

Příkladem možného řešení je již fungující program [Nová zelená úsporám Light](#), který financuje zateplování bydlení seniorů a domácností s nižšími příjmy, včetně souvisejícího poradenství. Sociální klimatický fond může navázat například **podporou zateplování nájemního nebo sociálního bydlení**.

### Distribuce výnosů ze systému ETS2 v rámci Sociálního klimatického fondu

Zdroj: FEST Heidelberg a FÖS



Distribuce výnosů ze systému ETS2 mezi jednotlivými členskými státy. Zatímco Německo má být největším čistým plátcem a Polsko společně s Rumunskem největšími příjemci, Česká republika patří země s vyrovnanou bilancí - co se zde vybere, to se zde také utratí.

Zpracovali Oldřich Sklenář  
(oldrich.sklenar@amo.cz). Grafická úprava  
Jaroslav Kopriva. Duben 2024.

