

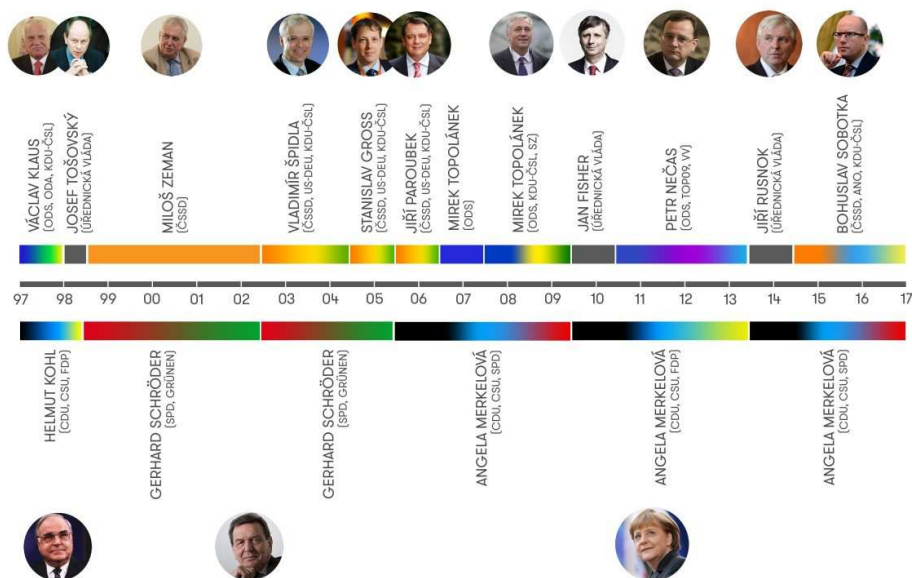


ČR a Německo 20 let od Deklarace: vybrané trendy vývoje

Zuzana Lizcová



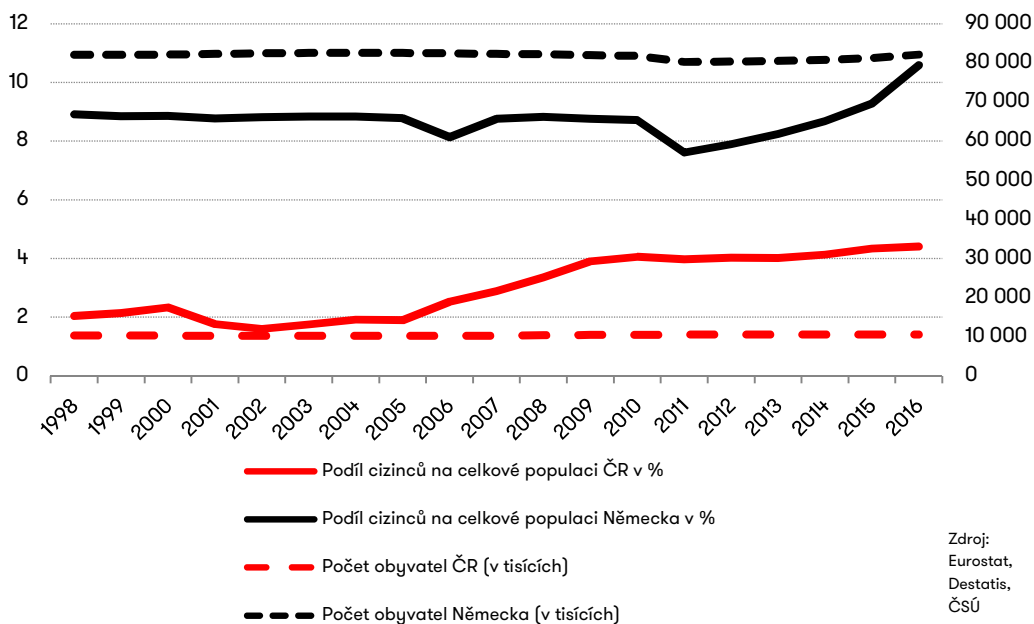
Na letošní 21. leden připadá dvacetileté výročí podpisu **Česko-německé deklarace o vzájemných vztazích a jejich budoucím rozvoji**. Stěžejního dokumentu, který oběma stranám umožnil zapečetit sporné otázky minulosti a otevřít novou kapitolu společného soužití. V lidském životě i mezinárodních vztazích jsou dvě dekády dlouhá doba. Mohou se během ní odehrát neočekávané změny, hluboké zvraty i těžké konflikty. Pohled na poslední dvě desetiletí vývoje Česka a Německa odhaluje naštěstí mnohem méně dramatický obraz. I přes ekonomické a politické krize zejména posledních let měly obě země možnost aktivně se rozvíjet v kontextu sjednocující se Evropy a dále prohlubovat i svůj vzájemný vztah.



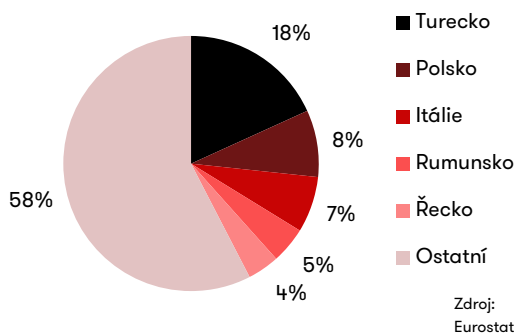
Domácí politický vývoj byl v posledních 20 letech **výrazně turbulentnější na české straně**. U moci se za toto období vystřídal 11 premiérů, tři z nich řídili přechodné úřednické kabinetů. V Německu vládli ve stejném období pouze tři kancléři – Helmut Kohl (CDU/CSU), Gerhard Schröder (SPD) a Angela Merkelová (CDU/CSU), která stojí v čele spolkového kabinetu nepřetržitě od listopadu 2005.



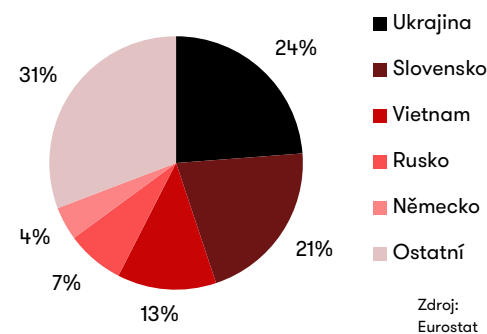
Obyvatelstvo vs. podíl cizinců na celkové populaci



Složení cizinců podle občanství v Německu (leden 2015)



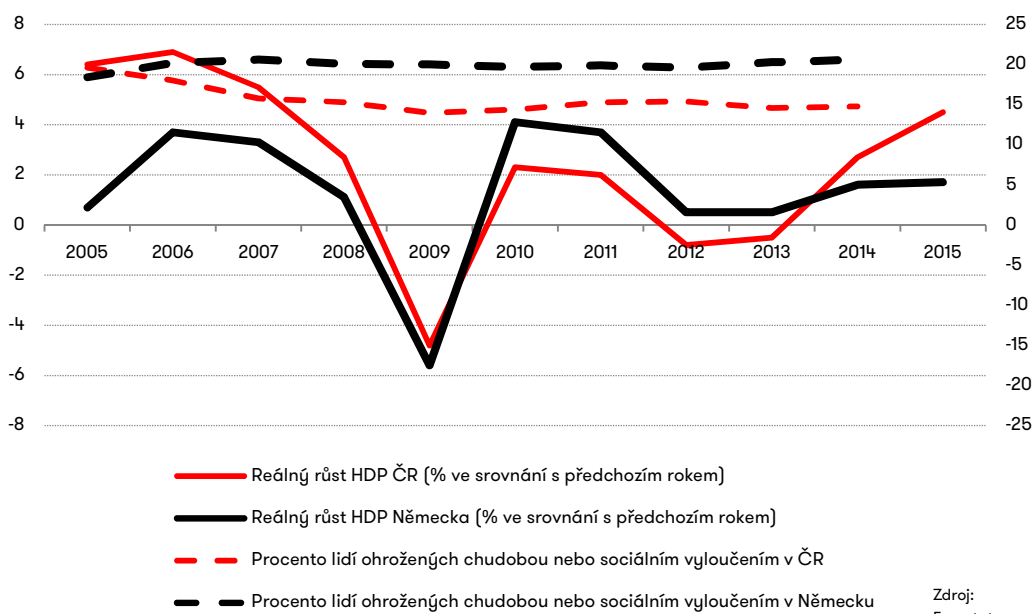
Složení cizinců podle občanství v ČR (leden 2015)



V Německu stoupl v loňském roce počet obyvatel ve srovnání s rokem 1997 o 150 tisíc. Česká republika zaznamenala přírůstek o 244 tisíc obyvatel. Plodnost žen v obou zemích se pohybuje pod průměrem Evropské unie. V Německu dosáhl v roce 2014 průměrný počet dětí na ženu hodnoty 1,47, v Česku 1,53. **Vymírání a stárnutí populace** (v obou zemích setrvale stoupá podíl obyvatel nad 64 let věku) **vyvažuje přistěhovalectví.**



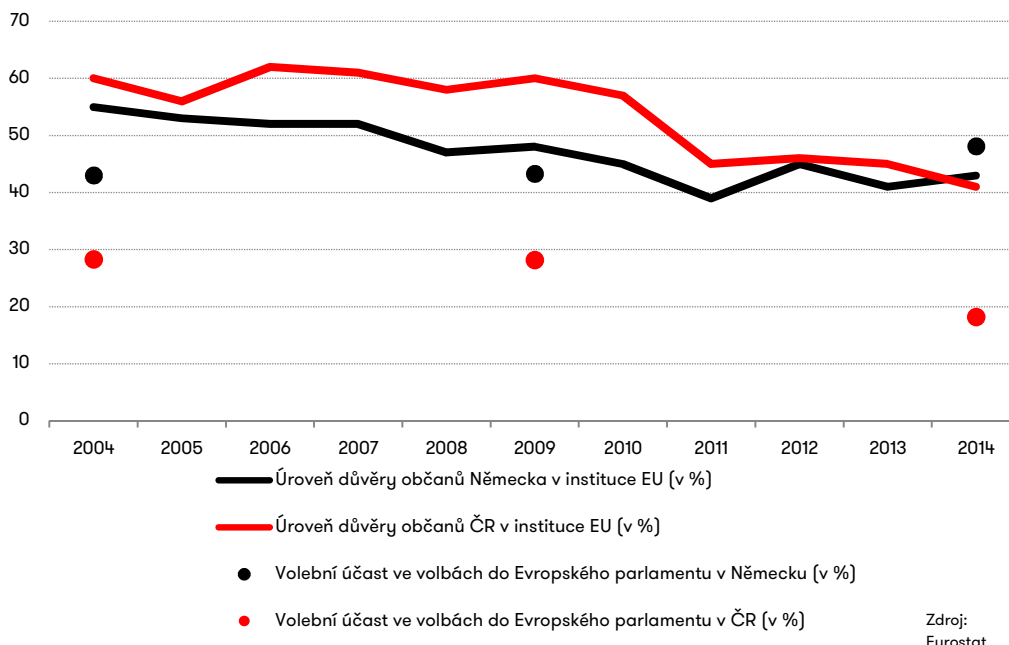
Reálný růst HDP vs. procento lidí ohrožených chudobou nebo sociálním vyloučením



V Česku i Německu vzrostl za sledované období HDP. K výraznějšímu odstranění společenských nerovností však tento pozitivní vývoj nevedl. Pětina nejbohatších Němců vydělávala v roce 1997 podle Eurostatu 3,7 krát více než nejchudší pětina, v roce 2015 už 4,8 krát. V Česku měl tento poměr stabilní hodnotu 3,5. **Množství lidí ohrožených chudobou se v Česku od roku 2005 do roku 2014 podle Eurostatu snížilo o bezmála 5 %, v Německu o 2,2 %.**



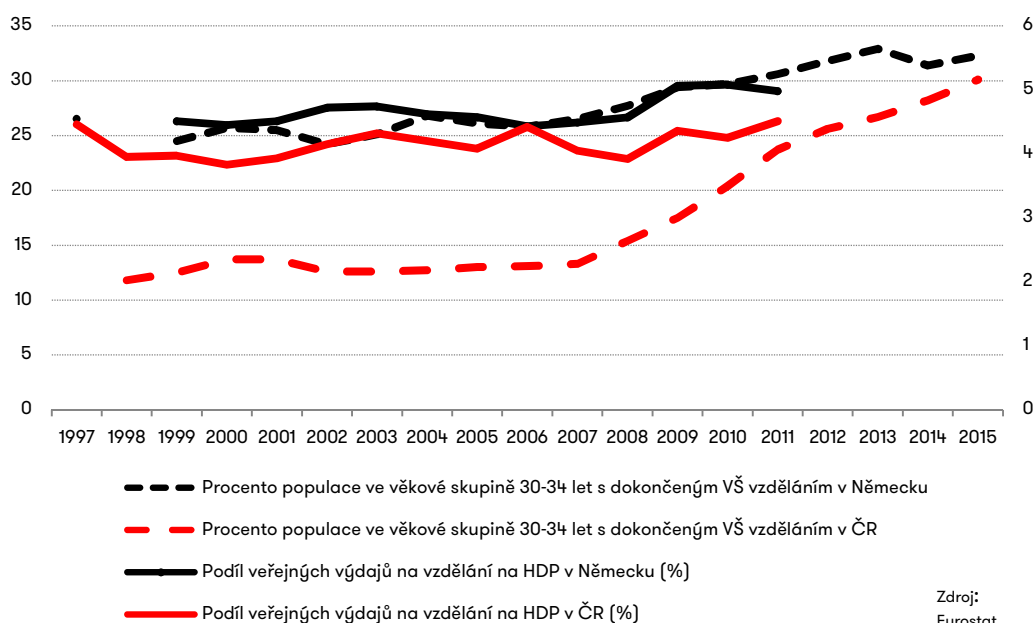
Úroveň důvěry občanů v instituce EU vs. volební účast ve volbách do EP



Čeští a němečtí občané mají podobnou důvěru v instituce EU a pohybují se v tomto směru shodně kolem evropského průměru. Volební účast při volbách do Evropského parlamentu je přitom v Čechách výrazně nižší než v Německu. O volby do národních parlamentů je v obou zemích výrazně vyšší zájem než o volby evropské.



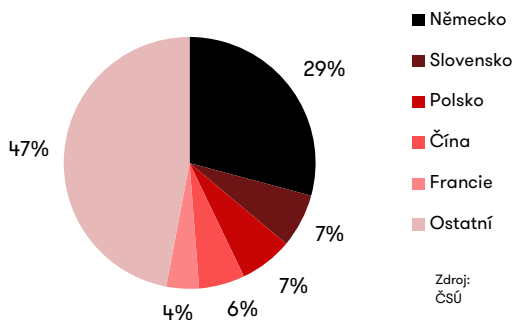
Podíl veřejných výdajů na vzdělání na HDP vs. Procento populace ve věkové skupině 30-34 let s dokončeným VŠ vzděláním



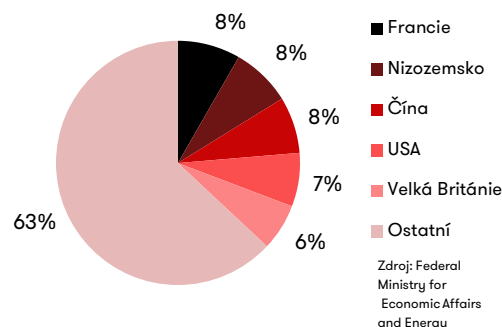
V Česku zůstal za posledních 20 let přes určité výkyvy stejný podíl veřejných prostředků na vzdělání na HDP, zatímco v Německu přibližně o půl procenta vzrostl. **Podíl vysokoškolsky vzdělaných osob ve věkové skupině 30-34 let stoupl v ČR od roku 1998 2,5 krát, v Německu o necelých 8 %.**



Nejvýznamnější obchodní
partneři ČR v roce 2014

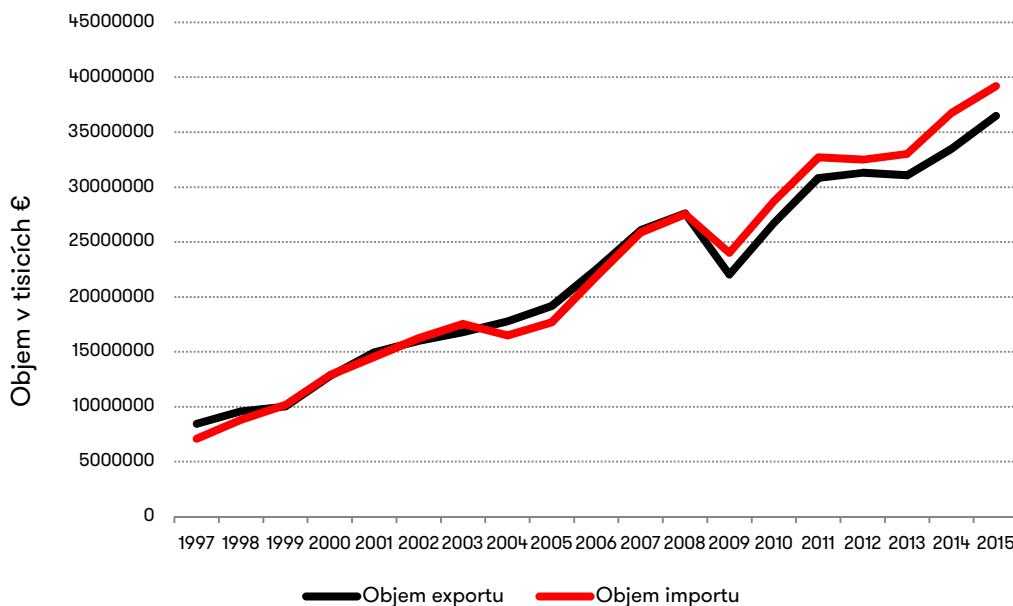


Nejvýznamnější obchodní
partneři Německa v roce 2014



Zdroj: Federal
Ministry for
Economic Affairs
and Energy

Zahraniční obchod Německa s ČR



Velmi důležitou součástí vzájemných vztahů zůstává zahraniční obchod, jehož obrat v posledních letech velmi výrazně roste. Spolková republika je pro Česko vůbec nejdůležitějším obchodním partnerem s podílem s podílem 29,5 % na celkovém objemu zahraničního obchodu (2015). Česká republika je naopak pro Německo 11. největším obchodním partnerem a 12. největší exportní destinací. **Dovoz z ČR se z německého hlediska v roce 2015 posunul na 8. příčku například před Velkou Británií, Rakousko, Belgií nebo Rusko.**



Asociace pro mezinárodní otázky (AMO)

AMO je nevládní nezisková organizace založená v roce 1997 za účelem výzkumu a vzdělávání v oblasti mezinárodních vztahů. Tento přední český zahraničně politický think-tank není spjat s žádnou politickou stranou ani ideologií. Svou činností podporuje aktivní přístup k zahraniční politice, poskytuje nestrannou analýzu mezinárodního dění a otevírá prostor k fundované diskusi.



+420 224 813 460



www.amo.cz



info@amo.cz



Žitná 608/27, 110 00 Praha 1



www.facebook.com/AMO.cz



www.twitter.com/amo_cz



www.linkedin.com/company/amocz



www.youtube.com/AMOCz

Zuzana Lizcová

Zuzana Lizcová je analytička Výzkumného centra AMO, zaměřuje se na německy mluvící země, jejich působení v mezinárodním kontextu a bilaterální vztahy s Českou republikou.



zuzana.lizcova@amo.cz



[@ZuzanaLizcova](https://twitter.com/ZuzanaLizcova)

Briefing paper byl vypracován v rámci projektu European Menu: Lunch Discussions on Contemporary European Issues for Czech Journalists, který je realizován ve spolupráci s Friedrich Naumann Foundation.